

SMLOUVA O DÍLO Č. OP-23-1921

název: **fotovolta s.r.o.**
IČ: 085 72 631
DIČ: CZ08572631
sídlo: Nad Kamínkou 1563, Zbraslav, 156 00 Praha 5
zápis: obchodní rejstřík vedený Městským soudem v Praze, sp. zn. C 319836
zastoupena: Martinem Šimákem, jednatelem
e-mail: info@fotovolta.cz
tel. číslo: +420 720 111 111
bankovní účet č.: 5488385399/0800 vedený u České spořitelny a.s.

(dále „**Zhotovitel**“)

a

název: **Obec Běleč**
IČ: 00582506
DIČ: CZ00582506
sídlo: Běleč 22, Běleč, 391 43 Běleč
zastoupena: Stanislav Šmejkal, starosta
kontaktní e-mail: smejkal@obecbelec.cz
tel. číslo: +420 724 189 517

(dále „**Objednatel**“)

(Zhotovitel a Objednatel dále společně též jako „**Smluvní strany**“ nebo každá jednotlivě jako „**Smluvní strana**“)

Smluvní strany uzavřely níže uvedeného dne, měsíce a roku, podle § 2586 a násl. zákona č. 89/2012 Sb., občanský zákoník, ve znění pozdějších předpisů (dále jen „**Občanský zákoník**“) tuto smlouvu o dílo (dále jen „**Smlouva**“):

1. PŘEDMĚT SMLOUVY

- 1.1. Zhotovitel se zavazuje provést na vlastní náklad a vlastní nebezpečí pro Objednatele dílo, které spočívá v **dobře a montáži fotovoltaické elektrárny a zajištění její revize** (dále jen „**Dílo**“). Bližší specifikace a technické parametry Díla, jakož i soubor činností Zhotovitele při provádění Díla jsou uvedeny v **příloze č. 1** Smlouvy.
- 1.2. Objednatel se zavazuje poskytnout Zhotoviteli veškerou součinnost nezbytnou pro provedení Díla, Dílo od Zhotovitele převzít a zaplatit za něj Zhotoviteli sjednanou cenu.
- 1.3. Místem provedení Díla je: **Obecní úřad Beleč nacházející se na adrese Běleč 22, Běleč, 391 43** (dále jen „**Místo provedení Díla**“).
- 1.4. Objednatel prohlašuje, že je oprávněn udělit souhlas s provedením Díla v Místě provedení Díla, a umožnit Zhotoviteli přístup do všech prostor dotčených prováděním Díla a souvisejícími činnostmi Zhotovitele dle Smlouvy.



+420 720 111 111



info@fotovolta.cz



www.fotovolta.cz

2. CENA DÍLA A PLATEBNÍ PODMÍNKY

- 2.1. Cena Díla je **1.334.669,- Kč vč DPH 21%** (dále jen „Cena“). Rozpis Ceny je uveden v **příloze č. 3** smlouvy. Smluvní strany prohlašují, že na plnění dle Smlouvy se uplatní režim přenesené daňové povinnosti a Objednatel má povinnost přiznat a odvést DPH v zákonné výši.
- 2.2. Cena bude hrazena Objednatelem takto:
- 2.2.1. částka ve výši **400.400,70 - Kč vč DPH 21%** (30 % z Ceny) bude Objednatelem uhrazena Zhotoviteli do 7 dnů po uzavření této smlouvy;
 - 2.2.2. částka ve výši **667.334,50 - Kč vč DPH 21%** (50 % z Ceny) bude Objednatelem uhrazena Zhotoviteli do 7 dnů po dokončení instalace fotovoltaických panelů na střechu objektu objednatel;e;
 - 1.1.1. částka ve výši **266.933,80 - vč DPH 21%** (20 % z Ceny) bude Objednatelem uhrazena Zhotoviteli do 7 dnů po provedení Díla, tedy po instalaci fotovoltaické elektrárny a vydání kladné revizní zprávy.
- 1.2. Smluvní strany jsou si povinny předem odsouhlasit jakékoliv vícenáklady nebo vícepráce vzniknuvší při provádění Díla.
- 1.3. V případě prodlení Objednatel s úhradou jakékoli faktury vystavené Zhotovitelem v souladu se Smlouvou, je Zhotovitel oprávněn pozastavit veškeré práce při provádění Díla, a to až do doby úplného zaplacení dlužné částky.
- 1.4. Vlastnické právo k Dílu přechází na Objednatel okamžikem úplného zaplacení Ceny.

2. PROVEDENÍ DÍLA

- 2.1. Zhotovitel se zavazuje provést Dílo v Místě provedení Díla ve sjednané lhůtě, a to za dodržení podmínek stanovených Smlouvou, a to při dodržení schématu umístění fotovoltaických panelů, který tvoří **přílohu č. 2** Smlouvy. Zhotovitel dále provede Dílo v souladu s platnými právními předpisy a s příslušnými technickými normami a v souladu s technickými standardy dodržovanými v oboru. Práce na Díle budou provedeny v souladu s hygienickými, protipožárními a bezpečnostními předpisy a předpisy chránícími životní prostředí.
- 2.2. Zhotovitel se zavazuje provést Dílo do **15. 03. 2024**.

3. DOKONČENÍ A PŘEDÁNÍ DÍLA

- 3.1. Dílo se považuje za provedené, bylo-li dokončeno a předáno.
- 3.2. Dílo je dokončeno, je-li předvedena jeho způsobilost sloužit svému účelu, bylo odzkoušeno a je schopno provozu. Dílo je dokončeno i v případě, má-li drobné vady, které samy o sobě ani ve spojení s jinými nebrání užívání Díla.
- 3.3. Dílo může být předáváno také po částech. O předání Díla nebo jeho části Smluvní strany sepíší předávací protokol. Pokud Objednatel bez uvedení důvodu odmítne protokolárně převzít dokončené Dílo, Smluvní strany se dohodly, že nejpozději uvedením fotovoltaické elektrárny do provozu (tedy po umožnění trvalého provozu Díla u provozovatel distribuční soustavy) došlo k předání Díla Objednateli.
- 3.4. Jakékoliv případné vady Díla Smluvní strany uvedou do předávacího protokolu, a to včetně



předpokládané lhůty pro vyřízení reklamace (odstranění vady). Předpokládaná lhůta pro vyřízení reklamace (odstranění vady) bude Smluvními stranami dohodnut jako nejbližší možná, nejdéle však do 30 dnů ode dne předání Díla. Vyžaduje-li odstranění vady Díla delší dobu, považuje se lhůta dle předchozí věty tohoto odstavce za zachovanou i tehdy, pokud Zhotovitel v této lhůtě s odstraňováním vady Díla alespoň započne.

- 3.5. Předávacího protokol podle tohoto článku bude obsahovat zejména:
- 3.5.1. prohlášení Objednatele o tom, že předávané Dílo nebo jeho část přejímá s vadami, nebo bez nich;
 - 3.5.2. předpokládanou lhůtu pro vyřízení reklamace (odstranění zjištěných vad při předání Díla a závazek Zhotovitele vady odstranit).
- 3.6. Po odstranění vad a nedodělků, pro které Objednatel odmítl Dílo převzít, se v nezbytném rozsahu opakuje předávací proces podle tohoto článku.
- 3.7. Objednatel není oprávněn odmítnout převzít Dílo nebo jeho část, které má jen drobné vady a je schopno sloužit svému účelu; to nezabavuje Objednatele práva z vadného plnění dle článku 5. Smlouvy.
- 3.8. Objednatel bere na vědomí, že není oprávněn provozovat fotovoltaickou elektrárnu před umožněním trvalého provozu Díla ze strany provozovatele distribuční soustavy. Zhotovitel nenese odpovědnost za jakékoliv sankce uložené distributorem elektrické energie Objednateli v případě, že Objednatel poruší zákaz podle předchozí věty.
- 3.9. Smluvní strany se dohodly, že Zhotovitel neodpovídá za újmu způsobenou Objednateli (zejména ušlý zisk a zvýšené náklady na elektřinu atd.) po dobu odstraňování vady Díla.
- 3.10. V případě prodloužení Zhotovitele s provedením Díla ve lhůtě stanovené v odst. 3.2. Smlouvy se Zhotovitel zavazuje zaplatit Objednateli úrok z prodelní ve výši 0,05 % z Ceny Díla DPH, a to za každý den trvání prodloužení Zhotovitele s provedením Díla. Objednatel však bere na vědomí a souhlasí, že lhůta k provedení Díla stanovená v odst. 3.2 Smlouvy se prodlužuje a Zhotovitel není v prodloužení s provedením Díla o dny:
- po které bude Objednatel v prodloužení s poskytnutím součinnosti Zhotoviteli, je-li tato součinnost vyžadována k řádnému provedení Díla;
 - po které je Objednatel v prodloužení s úhradou Ceny nebo kterékoliv její části a
 - po které trvá vyšší moc dle čl. 7 Smlouvy.

4. STAVENIŠTĚ

- 4.1. Objednatel je povinen zajistit, aby Místo provedení Díla (staveniště) bylo způsobilé pro realizaci Díla, zejména, aby bylo bez obtíží přístupné, řádně vyklizené a splňovalo podmínky pro bezpečnou montáž fotovoltaické elektrárny. Objednatel předá před zahájením realizace Díla Zhotoviteli staveniště a současně seznámí Zhotovitele s umístěním bodů pro odběr vody a elektrické energie, a se specifickými podmínkami staveniště, zejména z hlediska bezpečnosti a ochrany zdraví při práci a požární ochrany. Vodu a elektrickou energii pro Zhotovování Díla zajišťuje pro Zhotovitele na své náklady a odpovědnost Objednatel.
- 4.2. Pokud Zhotovitel zjistí, že Místo provedení Díla nebo přístup k němu není uzpůsoben pro zahájení provádění Díla anebo pro pokračování v jeho provádění, je povinen o této skutečnosti Objednatele bezodkladně informovat, přičemž se jedná o překážku na straně Objednatele bránící provedení Díla. Termín provedení Díla se prodlužuje o dobu, po kterou trvá překážka podle předchozí věty.



- 4.3. Zhotovitel je povinen udržovat na staveništi pořádek a čistotu, je povinen neprodleně na svůj náklad odstraňovat odpady a nečistoty vzniklé při provádění Díla.
- 4.4. Objednatel prohlašuje, že u nemovité věci nacházející se na adrese Místa provedení Díla ve stavu k podpisu Smlouvy byla oprávněnou osobou provedena revize elektroinstalace a Objednatel se zavazuje na výzvu Zhotovitele bez zbytečného odkladu předložit platnou revizní zprávu.

5. ZÁRUKA A PRÁVA Z VADNÉHO PLNĚNÍ

- 5.1. Zhotovitel se zavazuje, že Dílo bude mít k okamžiku provedení Díla podle čl. 4. Smlouvy a v záruční době vlastnosti stanovené Smlouvou a příslušnými právními a bezpečnostními předpisy. Nelze-li takto některé vlastnosti Díla stanovit, zavazuje se Zhotovitel, že Dílo bude mít obvyklé vlastnosti. Zhotovitel odpovídá za vady, které Dílo mělo v okamžiku předání Objednateli.
- 5.2. Záruční doba počíná běžet předáním Díla podle článku 4. Smlouvy. Záruka se nevztahuje na vady způsobené vnějšími vlivy nemajícími povahu v samotném Díle nebo souvisejících službách poskytnutých Zhotovitelem. Záruka se nevztahuje na vady Díla vzniklé z jakýchkoliv úprav či zásahů do Díla provedených jinou osobou, než Zhotovitelem či jím pověřenými osobami.
- 5.3. Vady Díla, které nebyly uvedeny v předávacím protokolu a současně Objednateli nemohly být zřejmé v souladu s § 2103 občanského zákoníku již při předání Díla (čl. 4 Smlouvy), uplatní Objednatel prostřednictvím kontaktního e-mailu Zhotovitele uvedeného v záhlaví Smlouvy, a to bezodkladně po jejich zjištění. Objednatel vadu Díla podrobně popíše, případně pořídí fotografie dokumentující vadu a uvede volbu práva z vadného plnění podle toho, zda se jedná o vadu podstatnou (práva podle § 2106 odst. 1 občanského zákoníku) nebo o vadu nepodstatnou (práva podle § 2107 odst. 1 občanského zákoníku).
- 5.4. Zhotovitel je povinen vady Díla odstranit ve lhůtě, která je přiměřená vzhledem k povaze vady, technologickým lhůtám a podmínkám a klimatickým podmínkám pro provádění prací nezbytných k odstranění vytknuté vady Díla, obvykle však do 30 dnů ode dne uplatnění vady Objednatelem u Zhotovitele. Vady Díla odstraní Zhotovitel podle povahy vady buď opravou nebo dodáním nové části Díla. Zhotovitel je oprávněn odstranit vadu Díla také prostřednictvím náhradního řešení za použití jiných druhů komponentů než těch, které jsou uvedeny v příloze č. 1 Smlouvy, pokud tak zůstanou zachovány technologické vlastnosti Díla.

6. VYŠŠÍ MOC

- 6.1. Zhotovitel není odpovědný za částečné nebo úplné nesplnění smluvních povinností, ke kterému došlo v důsledku zásahu vyšší moci, za kterou se považují mimořádné, nepředvídatelné a nepřekonatelné překážky vzniklé nezávisle na vůli Zhotovitele, které brání Zhotoviteli v plnění jeho povinností podle Smlouvy, zejména požáry, povodně, zemětřesení, vichřice nebo jiné přírodní katastrofy, válka, hrozba války nebo příprava na ni, ozbrojený konflikt, teroristický útok, stávka nebo občanské nepokoje, epidemie, biologické či chemické znečištění, výbuch nebo náhodné poškození, nepříznivé povětrnostní podmínky (vydatný a dlouhotrvající déšť, silný mráz, silný vítr či extrémní sucho), přerušení nebo výpadek veřejných služeb, zejména dodávek elektřiny, plynu nebo vody.
- 6.2. Je-li to objektivně možné, předloží Zhotovitel Objednateli odpovídající důkaz o okolnosti vyšší moci a z o tom, jak tyto okolnosti přímo zabraňují splnění jeho povinností podle této Smlouvy.

7. ZÁNIK SMLOUVY



+420 720 111 111



info@fotovolta.cz



www.fotovolta.cz

- 7.1. Smlouva a závazky z ní vyplývající mohou zaniknout písemnou dohodou Smluvních stran nebo jednostranným odstoupením od Smlouvy jednou ze Smluvních stran.
- 7.2. Každá ze Smluvních stran je oprávněna od Smlouvy odstoupit v případě, že druhá Smluvní strana na sebe podala insolvenční návrh jako dlužník nebo bylo vydáno rozhodnutí o úpadku druhé Smluvní strany nebo rozhodnutí o zamítnutí insolvenčního návrhu pro nedostatek majetku druhé Smluvní strany. Každá ze Smluvních stran je dále oprávněna odstoupit od této smlouvy v případě podstatného porušení Smlouvy druhou Smluvní stranou.
- 7.3. Za podstatné porušení Smlouvy Zhotovitelem se kromě zákonných důvodů považuje také:
- 7.3.1. Prodlení Zhotovitele se zahájením realizace Díla po dobu delší než 30 dní;
 - 7.3.2. Prodlení Zhotovitele s provedením Díla o více než 2 měsíce.
- 7.4. Za podstatné porušení Smlouvy Objednatelem se kromě zákonných důvodů považuje také:
- 7.4.1. Objednatel je v prodlení s úhradou jakékoliv faktury vystavené pro splatnou část Ceny, a to po dobu delší než 30 dní;
 - 7.4.2. Objednatel neposkytne Zhotoviteli potřebnou součinnost k plnění Smlouvy po dobu delší než 15 dní, ačkoliv byl Objednatel Zhotovitelem na nedostatek potřebné součinnosti předem upozorněn;
 - 7.4.3. Prodlení Objednatele s předáním Místa provedení Díla Zhotoviteli po dobu delší než 14 dní.
- 7.5. Objednatel je dále oprávněn od Smlouvy odstoupit v případě, že mu nebude na Dílo přiznána podpora z Výzvy RES+ č. 3/2022 - Komunální FVE pro malé obce.
- 7.6. Smluvní strana je povinna odstoupení od Smlouvy oznámit druhé Smluvní straně, a to písemně prostřednictvím e-mailu nebo pošty na adresu uvedenou v záhlaví Smlouvy.
- 7.7. Odstoupením od Smlouvy se závazek zrušuje od počátku a Smluvní strany jsou si povinny vrátit co si vzájemně plnily.

8. ZÁVĚREČNÁ USTANOVENÍ

- 8.1. Objednatel souhlasí s tím, aby Zhotovitel pořizoval fotodokumentaci Díla po celou dobu jeho provádění, včetně Díla dokončeného a takto pořizenou fotodokumentaci použil ke zveřejnění na svých internetových stránkách a sociálních sítích za účelem referenční prezentace Zhotovitele. Při pořizování fotodokumentace podle předchozí věty se Zhotovitel zavazuje klást důraz na ochranu soukromí a osobních údajů Objednatele.
- 8.2. Objednatel prohlašuje, že proti jeho majetku není nařízena exekuce, není omezen v nakládání s nemovitou věcí nacházející se v Místě provedení Díla exekutorským ani soudcovským zástavním právem, a ani jinak není omezen v nakládání s touto nemovitou věcí tak, že by nebylo možné provést Dílo podle Smlouvy. Dále Objednatel prohlašuje, že nemá žádné závazky po lhůtě splatnosti u finančního úřadu, správy sociálního zabezpečení, zdravotní pojišťovny či jiného orgánu veřejné správy.
- 8.3. Objednatel bere na vědomí a souhlasí, že Zhotovitel bude zpracovávat jeho osobní údaje za účelem plnění povinností vyplývajících ze Smlouvy. Za tímto účelem bude Zhotovitel osobní údaje Objednatele rovněž předávat dalším institucím, u nichž je zpracování osobních údajů nezbytné. Osobní údaje bude Zhotovitel zpracovávat (tj. i předávat) pouze v rozsahu nezbytném pro účely splnění Smlouvy.



- 8.4. Smluvní strany prohlašují, že v případě, že kdykoli v budoucnu by bylo shledáno některé ustanovení této smlouvy neplatným či neúčinným, platnost ostatních ujednání smlouvy tím není dotčena. Smluvní strany se zavazují formou dodatku k této smlouvě nahradit takto neplatná či neúčinná ustanovení této smlouvy ustanoveními jejich povaze nejbližšími, a to s přihlédnutím k vůli obou smluvních stran obsažené v této smlouvě.
- 8.5. Tato Smlouva je vyhotovena ve dvou (2) stejnopisech s platností originálu. Každá ze Smluvních stran po uzavření této Smlouvy obdrží jeden (1) stejnopis.
- 8.6. Tato Smlouva se řídí právním řádem České republiky. V rozsahu touto Smlouvou neupraveném se uplatní obecně závazné právní předpisy České republiky.
- 8.7. Nedílnou součástí Smlouvy jsou následující přílohy:
- Příloha č. 1 – specifikace a technické parametry díla a činnosti prováděné zhotovitelem
 - Příloha č. 2 – schéma umístění fotovoltaických panelů
 - Příloha č. 3 – rozpis ceny díla

V Praze dne 26.9.2023



fotovolta s.r.o.
zast. jednatelem Martinem Šimákem
Zhotovitel

V Běleči dne 26.9.2023

Obec Běleč
zast. starostou Stanislavem Šmejkalem

Objednatel



Příloha č. 1 Smlouvy o dílo

SPECIFIKACE A TECHNICKÉ PARAMETRY DÍLA

KOMPONENTY

Panely FVE: 41 ks CANADIAN SOLAR_HiKu6_CS6L-MS 450

Technická data

- Půlčlankový vysoce účinný fotovoltaický modul s černým rámem
- Vyrobeno na linkách japonské technologie.
- Krystalické křemíkové solární články třídy A poskytují vysoký výkon a jsou cenově výhodné, formát buněk 120 (2x(10x6)).
- Technologie půlených (half cut) článků zvyšuje výkon a snižuje tepelné ztráty díky nižšímu pracovnímu proudu.
- Vynikající výkon při nízkém ozáření a nízké ztráty při zastínění
- Vysoká mechanická odolnost - 3,2 mm tvrzené sklo, zatížení větrem (2400 Pascal) a zatížení sněhem (5400 Pascal)
- Nižší riziko tvorby hot spotů a silnější anti-PID odolnost.
- Vysoká odolnost proti slunečnímu záření, panel má pokročilou odolnost proti stárnutí článků (malé ztráty).
- Rám z eloxované hliníkové slitiny, černý rám
- Připojná skříň s krytím IP68, 3 bypass diody.
- Rozměry modulu 1903 x 1134 x 30 mm.
- Váha jednoho kusu panelu je 24,2 kg.

Technologický data sheet



CLICK OR SCAN QR

Pod QR kódem najdete technologický datasheet, kde naleznete podrobné informace k technologii.



Střídač: 2× Solax Power HV X3-Hybrid 10.0 G4

Technická data

- Max DC výkon 15 000 W s možností plně asymetrické zátěže na 1 fázi.
- Pro provoz s vysokonapěťovými bateriemi.
- Kvalitní moderní technologie, záruka výrobce na střídač 10 let.
- HV technologie s vysokou účinností konverze snižuje ztráty vyrobené a ukládané elektrické energie (oproti nízkonapěťovému řešení).
- Podpora nevyváženého výstupu – vlastní asymetrický 3fvýstup (rozdílné zatížení jednotlivých fází dle potřeby).
- Vestavěna BACK-UP funkce EPS (nouzový napájecí zdroj).
- Moderní design.
- Vnitřní chlazení s nízkou hlučností.
- On-line monitoring přes wifi s aplikací na mobilní zařízení.



41× Tigo TS4-A-O max. 700 Wp

Technická data

- Díky optimalizaci na úrovni panelů lze realizovat také systémy s částečným zastíněním nebo různým uspořádáním panelů. To také umožňuje spínat pole panelu bez napětí.
- Optimizéry panelů lze nainstalovat pouze na dotčené panely, nebo na celý systém.



Baterie: 4 ks TRIPLE POWER T58, Celková kapacita 23,2 kWh

Technická data

- Moderní originální řešení od výrobce Solax – zaručena naprostá kompatibilita se střídačem.
- Nejbezpečnější LiFePO4 technologie.
- Maximální cyklicita, životnost baterií Tripel Power 6000 nabíjecích cyklů.
- Rozsah pracovní teploty -30°C až +50°C
- Inteligentní teplotní vyvážení.
- Inteligentní senzor teploty.
- Nízká vlastní spotřeba.
- Bez použití toxických kovů a žiravin.
- HV bateriový rozšířitelný systém.
- Vysoký vybíjecí a nabíjecí proud.
- Mimořádná povolená hloubka vybíjení 95 %.

Technologický data sheet



CLICK OR SCAN QR

Pod QR kódem najdete technologický datasheet. Kde naleznete podrobné informace k technologii.



Podrobný popis a harmonogram prací

1. Zhotovitel a Objednatel uzavřou smlouvu o dílo (SoD).
2. Zhotovitel podá v zastoupení Objednatele žádost o připojení výrobní k distribuční soustavě (ŽoP) adresovanou provozovateli distribuční soustavy.
3. Na základě podané žádosti o připojení výrobní k distribuční soustavě obdrží Zhotovitel smlouvu o připojení nebo smlouvu o smlouvě budoucí (SoP) s provozovatelem distribuční soustavy, kterou za Objednatele uzavře.
4. Zhotovitel provede odbornou realizaci Díla, a to ve dvou fázích, přičemž s prováděním Díla započne ještě před uzavřením SoP:

První fáze:

- Zhotovitel provede odbornou montáž konstrukce a fotovoltaických panelů a přípravu pro druhou fázi realizace Díla.

Druhá fáze:

- Zhotovitel provede odbornou montáž související elektro technologie (střídač, baterie, podružné rozvaděče, jakož i další objednané elektro zařízení).
 - Zhotovitel provede úpravu stávajícího elektroměrového rozvaděče pro potřeby připojení fotovoltaické elektrárny v rozsahu (i) výměna hlavního jističe, (ii) osazení ovládacího relé pro dálkové vypnutí FVE, (iii) montáž vypínače instalace, a to vše v případě, že elektroměrový rozvaděč odpovídá připojovacím podmínkám provozovatele distribuční soustavy a závazným technickým normám.
 - v případě záporného stanoviska provozovatele distribuční soustavy k umožnění trvalého provozu (UTP) z důvodu nevyhovujícího stavu elektroměrového rozvaděče (např. stáří, opotřebení, umístění), se Objednatel zavazuje provést jeho úpravu na vlastní náklady, neboť v takovém případě bylo záporné stanovisko vydáno nikoliv v důsledku našeho pochybení při instalaci. Součástí Díla rovněž není kompletní výměna ani přesunutí elektroměrového rozvaděče (např. na hranici pozemku).
 - připojení fotovoltaické elektrárny vč. nezbytných úprav v domovní rozvodnici.
 - vytvoření zálohovaného okruhu.
 - spuštění vzdáleného monitoringu pro sledování parametrů výroby elektrické energie.
5. Zhotovitel předá dokončené Dílo Objednateli a společně sepiší předávací protokol. Před předáním Díla bude odzkoušena jeho funkčnost a technik Zhotovitele poučí Objednatele, jak fotovoltaickou elektrárnu bezpečně ovládat.
 6. Aby měl Objednatel dokumentaci k provedenému Dílu vždy k dispozici, obdrží od Zhotovitele emailem návod k obsluze a technické listy k instalovaným technologiím.
 7. Zhotovitel zajistí revizi Díla, tedy provede objednání revizního technika, který provede revizi Díla a vypracuje revizní zprávu.
 8. Zhotovitel podá žádost o umožnění trvalého provozu (UTP) výrobní k distribuční soustavě vč. zpracování a administrace související dokumentace. Je-li Objednatel zákazníkem EGD, Zhotovitel nejprve podá žádost o schválení projektové dokumentace pro potřeby UTP.
 9. Technik provozovatele distribuční soustavy provede kontrolu připojení Díla za účelem vydání oznámení o UTP výrobní k distribuční soustavě, které poskytne Zhotoviteli.
 - termín, kdy technik provede kontrolu určuje provozovatel distribuční soustavy a Zhotovitel jej není schopen ovlivnit. Návštěva zpravidla proběhne do 30 dnů od podání žádosti.

Design 1 Stanislav Šmejkal, Běleč 41, 391 43 Běleč, Jihočeský kraj, Česko

Shading Heatmap



Shading by Field Segment

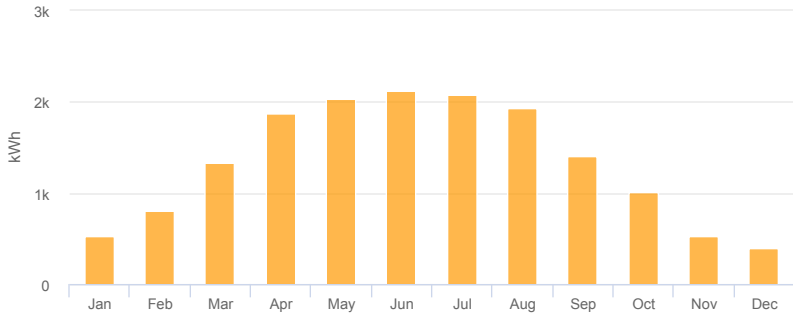
Description	Tilt	Azimuth	Modules	Nameplate	Shaded Irradiance	AC Energy	TOF ²	Solar Access	Avg TSRF ²
Field Segment 1	40.0°	244.5°	31	14.0 kWp	1,178.1kWh/m ²	12.8 MWh ¹	88.2%	100.0%	88.2%
Field Segment 2	40.0°	64.3°	10	4.50 kWp	912.7kWh/m ²	3.23 MWh ¹	68.3%	100.0%	68.3%
Totals, weighted by kWp			41	18.5 kWp	1,113.4kWh/m²	16.0 MWh	83.3%	100.0%	83.3%

¹ approximate, varies based on inverter performance
² based on location Optimal POA Irradiance of 1,336.0kWh/m² at 38.3° tilt and 182.6° azimuth

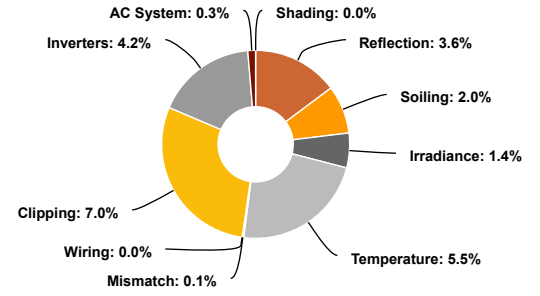
Solar Access by Month

Description	jan	feb	mar	apr	may	jun	jul	aug	sep	oct	nov	dec
Field Segment 1	100%	100%	100%	100%	100%	100%	100%	100%	100%	100%	100%	100%
Field Segment 2	100%	100%	100%	100%	100%	100%	100%	100%	100%	100%	100%	100%
Solar Access, weighted by kWp	100.0%	100.0%	100.0%	100.0%	100.0%	100.0%	100.0%	100.0%	100.0%	100.0%	100.0%	100.0%
AC Power (kWh)	527.9	803.8	1,336.4	1,873.8	2,035.0	2,118.2	2,083.1	1,925.0	1,405.8	1,012.2	520.0	401.2

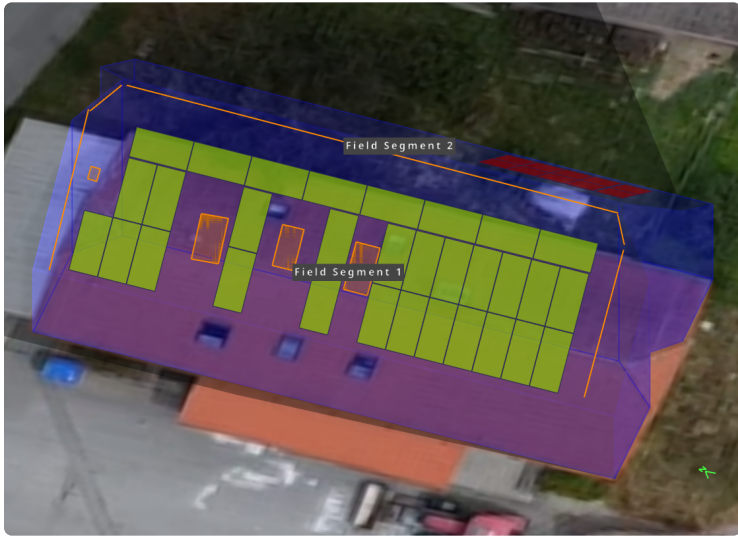
Monthly Production



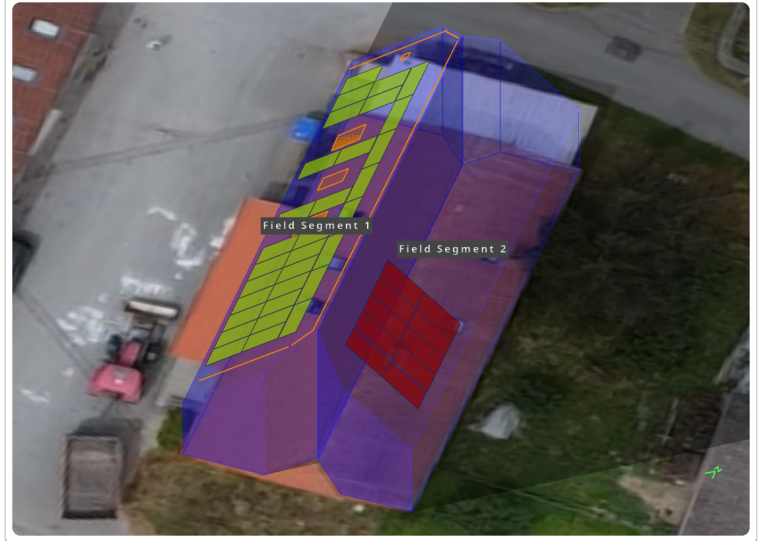
Sources of System Loss



Southwestern Angle



Southeastern Angle



Příloha č. 3 Smlouvy o dílo

ROZPIS CENY DÍLA

CENA DÍLA

Cena Díla (vč DPH 21%)	1 334 669,00 Kč
(30 % z Ceny) bude Objednatelem uhrazena Zhotoviteli do 7 dnů po uzavření této smlouvy	400 400,70 Kč
(50 % z Ceny) bude Objednatelem uhrazena Zhotoviteli do 7 dnů po dokončení instalace fotovoltaických panelů na střechu objektu objednatele	667 334,50 Kč
(20 % z Ceny) bude Objednatelem uhrazena Zhotoviteli do 7 dnů po provedení Díla, tedy po instalaci fotovoltaické elektrárny a vydání kladné revizní zprávy	266 933,80 Kč